

# SmartWasher®

## Teilereinigung durch Bioremediation

*Das sichere und unkomplizierte Teilereinigungsverfahren*

PCS25 und PCS28 Supersink



## BETRIEBSANLEITUNG



### **Rozone Limited**

PO Box 10, Queen Street, Darlaston,  
Wednesbury, UK, WS10 8JD

Tel.: +44 (0) 121 526 8181 Fax: +44 (0) 121 526 8182  
Webseite: [www.rozone.co.uk](http://www.rozone.co.uk) E-Mail: [info@rozone.co.uk](mailto:info@rozone.co.uk)

## Herzlichen Glückwunsch!

Sie haben das moderne Teilereinigungssystem SmartWasher® gekauft. Das SmartWasher Modell PCS25 bzw. PCS28 Supersink kombiniert eine kraftvolle Reinigungsflüssigkeit mit dem biologischen Abbau von Fetten und Ölen durch spezielle Mikroben. Sobald der SmartWasher richtig installiert und aktiviert wurde, erwacht er im wahrsten Sinne des Wortes zum LEBEN!



### Ihr SmartWasher

- ist sicher und einfach in der Handhabung
- verwendet die neueste Technologie für den biologischen Abbau von flüssigen Gefahrstoffen
- reduziert den Anfall von Giftstoffen in Ihrem Arbeitsbereich und erspart Ihnen dadurch bürokratischen Aufwand
- spart Geld

dafür ausgelegt, Öle und Fette sicher und wirkungsvoll von Automobil- und Industrieteilen zu entfernen.

Der SmartWasher reinigt **anders** als ältere, gefährlichere Reinigungstechniken die auf Reinigungsbenzinen und Lösungsmitteln basierten. Statt Fette und Öle aufzulösen wie beim Einsatz von Reinigungsbenzin, vermindert unsere Reinigungsflüssigkeit deren Oberflächenspannung und löst sie auf diese Weise ähnlich wie ein "flüssiger Spachtel" von dem zu säubernden Teil.

**LESEN SIE DIESE BETRIEBSANLEITUNG GRÜNDLICH DURCH, DAMIT SIE IHREN NEUEN SMARTWASHER MIT DER GRÖSSTMÖGLICHEN EFFEKTIVITÄT EINSETZEN KÖNNEN.**

### \*\*\*\*\* WICHTIGE SICHERHEITSANWEISUNGEN \*\*\*\*\*

Bitte beachten Sie beim Gebrauch Ihres SmartWashers immer die folgenden grundlegenden Sicherheitsvorkehrungen:

1. **Lesen Sie alle Anweisungen durch.**
2. Der SmartWasher ist so aufzustellen, dass das Netzkabel zugänglich ist.
3. Betreiben Sie das Gerät nicht, wenn das Netzkabel beschädigt ist oder das Gerät beschädigt wurde. In diesem Fall muss es zunächst von einem qualifizierten Kundendiensttechniker überprüft werden. Wenn das Netzkabel beschädigt ist, muss es vom Hersteller, seinem Kundendienstpartner oder einem anderen qualifizierten Fachmann ausgetauscht werden, um Gefahren auszuschließen.
4. Wenn ein Verlängerungskabel benötigt wird, ist dafür ein Kabel mit einer dem Gerät entsprechenden oder höheren Stromleistung zu verwenden. Für eine geringere Stromleistung ausgelegte Kabel können zu einer Überhitzung des Geräts führen. Das Netzkabel muss so verlegt werden, dass niemand darüber stolpern oder versehentlich daran ziehen kann. (Es muss auf mindestens 5 A/220 V ausgelegt sein.)
5. Vorsicht! Beim Berühren heißer Teile wie z. B. des Heizelements besteht Verbrennungsgefahr.
6. Um die Brandgefahr möglichst gering zu halten, darf das Gerät nicht in der Nähe von offenen Behältern mit entzündlichen Flüssigkeiten betrieben werden.
7. Benutzen Sie den SmartWasher nur wie in dieser Bedienungsanleitung beschrieben. Verwenden Sie nur von AMS-Rozone empfohlene Teile und Anbauten.
8. **TRAGEN SIE IMMER EINE SCHUTZBRILLE.** Normale Brillengläser sind allenfalls stoßfest. Sie entsprechen NICHT den Anforderungen an eine Schutzbrille.
9. Beim Umgang mit Industriereinigern sollten immer Schutzhandschuhe getragen werden.

**BITTE BEWAHREN SIE DIESE ANWEISUNGEN GUT AUF**

# Smart Washer®

## Inhaltsverzeichnis

Installation und Einrichtung .....	1
Funktionsweise .....	1
Wartung .....	-
Biologische Filtermatte (OzzyMat) .....	1
Reinigungsflüssigkeit (OzzyJuice).....	2
Richtige Verwendung und Pflege .....	2
Jahresinspektion .....	3
Fehlersuche .....	-
Probleme mit der Reinigungsflüssigkeit.....	3
Probleme mit dem Gerät .....	4
Einzelteile .....	
Spülbecken .....	6
Sockel .....	7
Fragen und Antworten .....	8
Registrierkarte .....	10
Haftungsausschluss/Garantie .....	11



## **INSTALLATION UND EINRICHTUNG**

Ihr SmartWasher wird vollständig montiert ausgeliefert. (biologische Filtermatte, Auflagerost und doppelter Boden des Spülbeckens befinden sich im Spülbecken.) Das Gerät und seine Einzelteile visuell auf Beschädigung überprüfen (kleinere Kratzer/Schrammen sind aufgrund des Formungsprozesses normal).

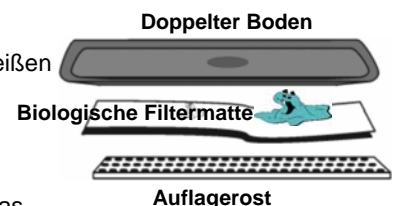
Der SmartWasher wiegt inklusive Flüssigkeitsfüllung etwa 136 kg. Das Gerät sollte so nahe wie möglich zu einer 220-V-Wechselstrom-Steckdose mit Leistungsschutzschalter aufgestellt werden, an die es angeschlossen werden kann. An dem betreffenden Stromkreis sollte nur der SmartWasher angeschlossen sein.

### **FUNKTIONSWEISE DES TEILESPÜLGERÄTS**

1. Der Pumpenschalter ist mit einer 10-min-Zeitschaltuhr verbunden. Wenn der Schalter auf "Ein" (nach oben) gestellt wird, beginnt die Flüssigkeit zehn Minuten lang zu zirkulieren. Um die Zirkulation für weitere 10 min zu starten, stellen Sie den Schalter zunächst auf "Aus" und danach erneut auf "Ein".
2. Um den Flüssigkeitsstrom über den Zapfhahn zu regeln, stellen Sie das Ventil am Sockel des Zapfhahns ein. Das Ventil am Sockel der Bürste regelt den Flüssigkeitsstrom durch die Bürste. Beide Auslässe können unabhängig voneinander oder gemeinsam bedient werden.

### **EINRICHTEN DES TEILESPÜLGERÄTS**

1. Nehmen Sie den doppelten Boden heraus und stellen Sie sicher, dass der Auflagerost für die Matte unten im Spülbecken liegt; entfernen Sie sämtliches Verpackungsmaterial vom Auflagerost.
2. Nehmen Sie die biologische Filtermatte aus ihrer Verpackung und breiten Sie sie mit der weißen Seite nach oben auf dem Auflagerost aus.
3. Setzen Sie den doppelten Boden in das Spülbecken ein.
4. Bringen Sie die flexible Düse in die gewünschte Stellung und überprüfen Sie, ob sich die Teilebürste im Spülbecken befindet.
5. Gießen Sie vor der Inbetriebnahme vorsichtig 80 l Reinigungsflüssigkeit langsam direkt in das Spülbecken des SmartWashers.
6. Schließen Sie das Gerät wie oben beschrieben an eine Netzsteckdose an.
7. Der SmartWasher braucht etwa vier Stunden, bis er seine optimale Betriebstemperatur von 42°C (+-1°) erreicht hat. Diese Temperatur wird so lange aufrecht erhalten, wie der SmartWasher an die Stromversorgung angeschlossen und ausreichend Reinigungsflüssigkeit vorhanden ist. (Wenn die Leuchte "Low Fluid" ("niedriger Flüssigkeitsstand") aufleuchtet, schaltet sich die Heizung automatisch ab.)



## **WICHTIGER HINWEIS ZUR WARTUNG**

**Die biologische Filtermatte (OzzyMat) muss mindestens alle 30 Tage gewechselt werden, da sonst die Mikroben ihre Wirksamkeit verlieren!**

### **Biologische Filtermatte (OzzyMat) – FL-3**

Die biologische Filtermatte fängt Schlamm und Schmutz bis zu einer Partikelgröße von 50 µm ab. Sie funktioniert auch dann noch einwandfrei, wenn sie schmutzig aussieht. Irgendwann jedoch ist sie so gesättigt, dass die Flüssigkeit nicht mehr ungehindert hindurchströmen kann. Dann muss sie ausgewechselt werden. Der SmartWasher hat unter dem doppelten Boden des Spülbeckens Bypass-Öffnungen, um Überlaufmengen aufzunehmen, wenn die biologische Filtermatte verstopft sein sollte.



### **WECHSELN DER BIOLOGISCHEN FILTERMATTE (alle 4 Wochen)**

1. Stellen Sie sicher, dass die Pumpe abgeschaltet ist.
2. Nehmen Sie den doppelten Boden aus dem Spülbecken heraus und stellen Sie ihn an die Seite.
3. Nehmen Sie die verschmutzte biologische Filtermatte heraus.
4. Nehmen Sie eine frische biologische Filtermatte aus ihrer Verpackung und breiten Sie sie mit der weißen Seite nach oben auf dem Auflagerost aus.
5. Wringen Sie überschüssige Reinigungsflüssigkeit aus der alten biologischen Filtermatte auf die frische Matte aus. Die alte BIOLOGISCHE FILTERMATTE muss immer vor der Entsorgung AUSGEWRUNGEN werden.
6. Legen Sie die alte biologische Filtermatte in den leeren Beutel der frischen Filtermatte.
7. Entsorgen Sie die alte biologische Filtermatte gemäß den örtlichen Bestimmungen.



### **Informieren Sie sich über die örtlichen Entsorgungsbestimmungen:**

Die alte biologische Filtermatte kann u. U. als Festmüll oder zusammen mit anderen bei Ihnen anfallenden Absorptionsmatten entsorgt werden.

## REINIGUNGSFLÜSSIGKEIT



Der SmartWasher verwendet eine spezielle Flüssigkeit, die hervorragende Reinigungseigenschaften, Sicherheit und Nahrung für die Mikroben in sich vereint. Diese Reinigungsflüssigkeit ist in gebrauchsfertigen Behältern erhältlich.

**GEBEN SIE KEIN WASSER, LÖSUNGSMITTEL, LIGROIN, BENZIN ODER KEROSIN IN DEN SMARTWASHER!**

Zur Überwachung und Aufrechterhaltung des richtigen Flüssigkeitsstands ist der SmartWasher mit einer Füllstandsanzeige ausgerüstet. Wenn die Leuchte "Add Fluid" ("Reinigungsflüssigkeit nachfüllen") aufleuchtet, füllen Sie sofort einen ganzen 20-l-Behälter Reinigungsflüssigkeit ein. Sobald der Behälter mit Reinigungsflüssigkeit eingefüllt wurde, geht die Leuchte aus. Wenn die Leuchte "Reinigungsflüssigkeit nachfüllen" ("Add Fluid") aufleuchtet, geht die Heizung aus, bis die erforderliche Flüssigkeitsmenge eingefüllt wurde.



**Leuchte "Reinigungsflüssigkeit nachfüllen"**

**Denken Sie daran, alle 30 Tage die biologische Filtermatte auszuwechseln.**

Einfüllen der Reinigungsflüssigkeit (Ozzy Juice)

Gießen Sie einen vollen Behälter Reinigungsflüssigkeit langsam direkt in das Spülbecken des SmartWashers. Die Leuchte "Add Fluid" ("Reinigungsflüssigkeit nachfüllen") müsste dann ausgehen. Wenn die Leuchte "Add Fluid" ("Reinigungsflüssigkeit nachfüllen") nach dem Einfüllen eines Behälters Reinigungsflüssigkeit in das Gerät nicht ausgeht, heben Sie das Spülbecken an und kontrollieren Sie, ob sich der Schwimmer in der Niedrig-Position befindet. Wenn die Flüssigkeit unter dem Schwimmer ist und sich der Schwimmer nicht in der oberen Anschlagstellung befindet, muss noch mehr Flüssigkeit hinzugefügt werden. Wenn die Flüssigkeit den Schwimmer bedeckt, kann ein Problem mit der Füllstandanzeige vorliegen. In diesem Fall sollten Sie Ihren zuständigen Kundendienstpartner zu Rate ziehen.

Temperatur

Um die optimale Betriebstemperatur aufrecht erhalten zu können, muß der SmartWasher Tag für Tag rund um die Uhr am Stromnetz angeschlossen bleiben.

Das Thermostat ist werksseitig so eingestellt, dass es eine Flüssigkeitstemperatur von 42° C (+-1°) aufrechterhält. Diese Temperatur bietet die optimalen Bedingungen für eine wirkungsvolle Reinigung und die Aktivität der Mikroben.

Die Heizung läuft nicht, wenn der Flüssigkeitsstand zu tief sinkt. Heben Sie das Spülbecken an und kontrollieren Sie den Flüssigkeitsstand. Im SmartWasher müssen sich ca. 20 cm Flüssigkeit befinden. Wenn dieser Flüssigkeitsstand unterschritten wird, muss Reinigungsflüssigkeit hinzugefügt werden. Wenn nach einer angemessenen Aufwärmzeit die Flüssigkeitstemperatur zu heiß oder zu kalt erscheint, schlagen Sie bitte unter "Fehlersuche" auf Seite 4 nach.

Wenn die Temperatur unter die empfohlene Mindesttemperatur fällt, reinigt das System zwar noch und die Mikrobenkolonie geht nicht ein, doch der Abbau der Kohlenwasserstoffe verlangsamt sich. Die Mikroben werden aktiver, sobald die Flüssigkeit wieder die richtige Temperatur erreicht hat.

## **RICHTIGE VERWENDUNG UND PFLEGE DES SMARTWASHERS**

Damit das neue System optimal funktioniert, beachten Sie bitte folgende wichtige Hinweise:

- Solange die Leuchte "Reinigungsflüssigkeit nachfüllen" ("Add Fluid") leuchtet, bleibt die Heizung ausgeschaltet.
- Der SmartWasher ist dafür ausgelegt, das von verschmutzten Teilen gelöste Öl und Fett abzubauen. Er ist NICHT als Altölsammelstelle ausgelegt! Die Mikroben leben von dem Öl und Fett, das bei normaler Verwendung von den zu reinigenden Teilen gespült wird. Wenn zu große Mengen an Öl, Benzin, Getriebeöl, Frostschutzmittel oder ähnlichen Flüssigkeiten in das System gegeben werden, können die Mikroben eingehen.
- Verwenden Sie den SmartWasher nicht zum Reinigen von Malerpinseln; die Mikroben können die in Farben enthaltenen anorganischen Pigmente nicht abbauen.
- Fügen Sie KEIN Wasser, Bleichmittel, Desinfektionsmittel, Insektizid oder Biozid jedweder Art HINZU.
- Wechseln Sie die biologische Filtermatte monatlich.
- Um eine optimale Leistungsfähigkeit des SmartWashers zu sichern, dürfen nur Reinigungsflüssigkeit und Schmutzreste von schmutzigen Teilen eingefüllt werden.
- Schalten Sie die Pumpe aus, wenn keine Teile gespült werden. Dadurch vermeiden Sie unnötigen Flüssigkeitsverlust durch Verdampfung.





## **EMPFOHLENE JÄHRLICHE WARTUNG**

Rozone Limited empfiehlt, den SmartWasher einmal jährlich zu inspizieren und zu reinigen.

### **Dabei sollten folgende Wartungsschritte durchgeführt werden:**

Heben Sie das Spülbecken aus dem Gerätesockel. Prüfen Sie die Oberfläche der Reinigungsflüssigkeit und schöpfen Sie eventuell darauf befindliche Biomasse oder Schmutzteilchen ab. Pumpen Sie die Systemflüssigkeit in einen geeigneten Behälter ab, bis das eventuell auf der Reinigungsflüssigkeit schwimmende Öl aus der Pumpe auszutreten beginnt. Schalten Sie die Pumpe ab und entfernen Sie die restliche Flüssigkeit von Hand, um sie mit anderem Altöl zu entsorgen. Spülen Sie das Innere des Geräts mit Wasser aus. Spülen Sie auch die Pumpe sorgfältig mit Wasser, achten Sie dabei jedoch darauf, dass der Steuerkasten nicht nass wird. Kontrollieren Sie visuell den Zustand der Schläuche, Verbindungsstücke usw. Wenn alles in einwandfreiem und funktionstüchtigem Zustand zu sein scheint, bauen Sie den SmartWasher wieder zusammen, tauschen Sie die alte biologische Filtermatte gegen eine neue aus und gießen Sie die Original-Flüssigkeit wieder in das Gerät zurück. Wenn die Leuchte "Add Fluid" ("Reinigungsflüssigkeit nachfüllen") aufleuchtet, füllen Sie sofort einen ganzen Behälter neue Reinigungsflüssigkeit nach. Wenn die Leuchte "Add Fluid" ("Reinigungsflüssigkeit nachfüllen") weiterleuchtet, füllen Sie einen weiteren Behälter Reinigungsflüssigkeit nach.

### **FEHLERSUCHE - FLÜSSIGKEIT**

#### **Unzulängliche Reinigung von Teilen**

Der SmartWasher reinigt Teile auch dann noch, wenn die Farbe der Reinigungsflüssigkeit dunkler geworden und die biologische Filtermatte verschmutzt ist. Wenn jedoch erhebliche Änderungen in der Reinigungsleistung zu verzeichnen sind, empfiehlt es sich, die alte Reinigungsflüssigkeit durch frische zu ersetzen und die biologische Filtermatte auszutauschen. Wenn die Reinigungsleistung danach weiterhin mangelhaft bleibt, wenden Sie sich an den technischen Kundendienst von Rozone.

#### **Übermäßiger Flüssigkeitsverlust**

Wenn Sie mehr als einmal pro Monat 20 Liter Reinigungsflüssigkeit in den SmartWasher nachfüllen müssen, kontrollieren Sie Folgendes:

1. Ist der Sockel des Geräts eventuell undicht?
2. Bleiben nach dem Spülen übermäßige Flüssigkeitsmengen an den Teilen haften? Schütteln Sie überschüssige Reinigungsflüssigkeit vom Teil in das Spülbecken, bevor das Teil weggetragen wird.
3. Befindet sich zwischen Sockel und Spülbecken ein Spalt? Kontrollieren Sie die Dichtung und tauschen Sie sie ggf. aus. Kontrollieren Sie auch, ob sich das Spülbecken oder der Sockel eventuell verzogen haben.
4. Werden im SmartWasher Lappen verwendet? Ein Werkstattlappen saugt mindestens 120 ml Liter Flüssigkeit auf.

#### **Niedriger bis kein Flüssigkeitsstrom aus der Bürste bzw. Düse**

Überprüfen Sie Folgendes:

1. Stellen Sie sicher, dass die Ventile am Düsensockel und an der Bürste offen sind. Wenn ein stärkerer Flüssigkeitsstrom durch eine der beiden Vorrichtungen benötigt wird, schließen Sie das Ventil der nicht benötigten Vorrichtung.
2. Sind von der Pumpe zur Düse bzw. Bürste führende Schläuche verstopft, eingeklemmt oder abgetrennt? Kontrollieren Sie die Schläuche von der Pumpe zur Düse auf ihre Funktionsfähigkeit.
3. Sind alle Schlauchanschlüsse sicher befestigt und dicht?
4. Stellen Sie sicher, dass sich ausreichend Reinigungsflüssigkeit im SmartWasher befindet.
5. Funktioniert die Pumpe ordnungsgemäß? (Siehe Fehlersuche auf Seite 4.) Auf die Pumpe besteht ein Jahr Werksgarantie. Wenn die Pumpe defekt ist, wenden Sie sich an AMS Rozone GmbH, 13403 Berlin, Tel: 030-417875-90, [service@amsberlin.de](mailto:service@amsberlin.de), um im Rahmen der Garantie Ersatz zu bestellen. Halten Sie dafür die Seriennummer des SmartWashers bereit.

#### **Flüssigkeitsstau im doppelten Boden, im Spülbecken oder auf der biologischen Filtermatte**

Wenn sich Flüssigkeit im doppelten Boden, im Spülbecken oder auf der biologischen Filtermatte staut, überprüfen Sie Folgendes:

1. Ist das Sieb im doppelten Boden verstopft? Wenn ja, nehmen Sie das Sieb heraus und entfernen Sie den Schmutz, der es verstopft.
2. Sind das Abflussloch (bzw. die Abflusslöcher) oder Überlauföcher im doppelten Boden verstopft? - Reinigen Sie die Abflüsse.
3. Ist die biologische Filtermatte verstopft oder verschmutzt? Ersetzen Sie die biologische Filtermatte durch eine neue. Entsorgen Sie die alte biologische Filtermatte ordnungsgemäß.

#### **Übermäßig viel Öl im System**

Wenn zu viel Öl in den SmartWasher gegeben worden ist, ist zur Problembeseitigung Folgendes zu tun:

1. Trennen Sie den SmartWasher von der Stromversorgung und heben Sie das Spülbecken aus dem Sockel.
2. Schöpfen Sie das auf der Reinigungsflüssigkeit schwimmende überschüssige Öl ab oder saugen Sie es mit einem Tuch auf. Entsorgen Sie Tuch und Altöl gemäß den örtlichen Bestimmungen.
3. Im Extremfall muss die gesamte Reinigungsflüssigkeit im SmartWasher ausgetauscht werden. Entsorgen Sie die verschmutzte Reinigungsflüssigkeit und die alte biologische Filtermatte gemäß den örtlichen Bestimmungen.
4. Wenn die gesamte Reinigungsflüssigkeit ausgetauscht wird, spülen Sie den Sockel des SmartWashers aus, um Öl- und Schmutzreste zu entfernen.
5. Wenn das Gerät gereinigt ist, setzen Sie das Spülbecken wieder ein, legen Sie eine neue biologische Filtermatte auf und füllen Sie 80 l frische Reinigungsflüssigkeit ein.

#### **Verfärbungen oder Geruch der Reinigungsflüssigkeit**

Die Reinigungsflüssigkeit kann aufgrund der in den Ölen und Fetten, die von den schmutzigen Teilen entfernt werden, enthaltenen Farbstoffe dunkler werden. Das hat keinen Einfluss auf ihre Reinigungskraft.

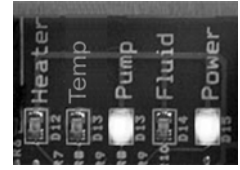
Wenn die Flüssigkeit einen starken Geruch entwickeln sollte, ist sie möglicherweise kontaminiert. In diesem Fall sollte der technische Kundendienst von Rozone zurate gezogen werden, um das Problem zu untersuchen.

## FEHLERSUCHE - GERÄT

### Kein Flüssigkeitsstrom

Wenn das Gerät mit Strom versorgt ist und heizt, jedoch nicht pumpt, überprüfen Sie die grünen LEDs im Steuerkasten. Die **LED Pumpe** ist entweder ständig an, blinkt oder ist aus.

- Wenn die **LED Pumpe** bei hochgedrücktem Pumpenschalter leuchtet, ohne dass die Flüssigkeit zirkuliert, ist die Pumpe defekt und muss ausgetauscht werden.
- Wenn die **LED Pumpe** blinkt, drücken Sie den Pumpenschalter herunter und wieder hoch, um die Pumpe neu zu starten.
- Wenn die **LED Pumpe** bei hochgedrücktem Pumpenschalter aus ist, wenden Sie sich an den technischen Kundendienst von Rozzone.

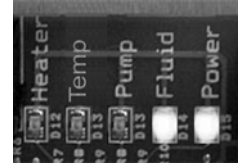


**Keine Heizung** \* Denken Sie daran, dass sich die Heizung automatisch ausschaltet, wenn die Leuchte "Add Fluid" ("Reinigungsflüssigkeit nachfüllen") angeht und ausgeschaltet bleibt, bis Reinigungsflüssigkeit nachgefüllt wurde.

### Ist die Leuchte "Add Fluid" ("Reinigungsflüssigkeit nachfüllen") an?

Wenn die Leuchte "Add Fluid" ("Reinigungsflüssigkeit nachfüllen") an ist,

- heben Sie den Schwimmer des Messfühlers an seine richtige Stelle und prüfen Sie, ob die **LED Reinigungsflüssigkeit** ausgeht. Wenn das nicht der Fall ist, ist der Messfühler defekt und muss ausgetauscht werden.
- Wenn die **LED Reinigungsflüssigkeit** ausgeht, befindet sich zu wenig Reinigungsflüssigkeit im Sockel. Füllen Sie in diesem Fall 20 l Reinigungsflüssigkeit nach (um die Heizung wieder in Gang zu setzen).



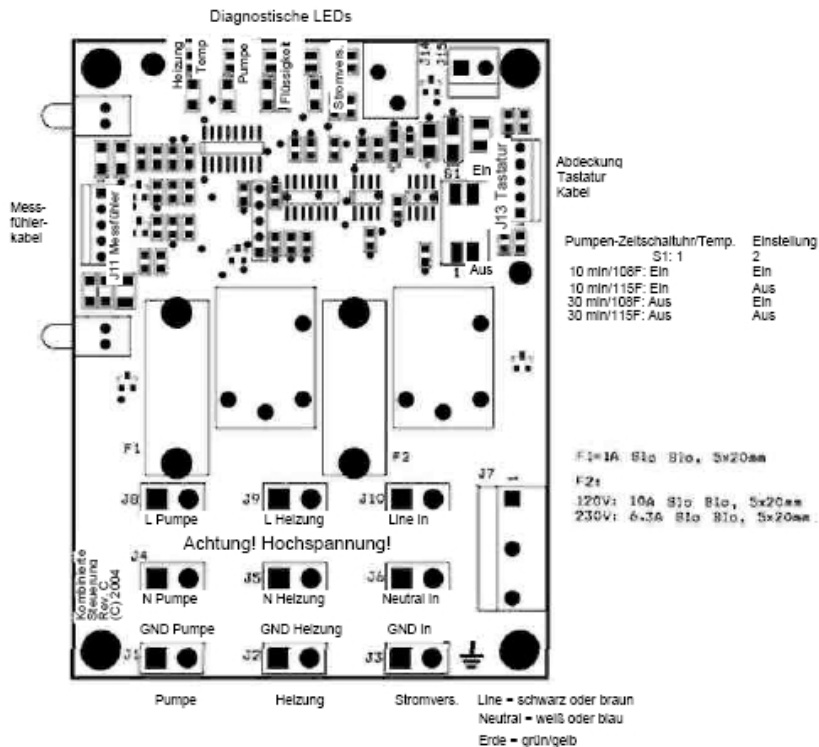
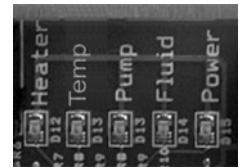
Wenn die Leuchte "Add Fluid" ("Reinigungsflüssigkeit nachfüllen") nicht an ist, überprüfen Sie die **LEDs Reinigungsflüssigkeit** und **Heizung**.

- Wenn die **LED Reinigungsflüssigkeit** aus und die **LED Heizung** an ist, muss die Heizung ausgetauscht werden.
- Wenn die **LED Reinigungsflüssigkeit** aus und die **LED Heizung** ebenfalls aus ist, ist der Thermostat des Messfühlers defekt und der Messfühler muss ausgetauscht werden.



### KEIN STROM

Überprüfen Sie, ob im Steuerkasten LEDs blinken. Möglicherweise heizt das Gerät nach wie vor und pumpt nur nicht. Wenn das der Fall ist, siehe unter "Kein Flüssigkeitsstrom". Wenn die LED Power nicht blinkt, prüfen Sie, ob der Stromkreis sich abgeschaltet hat oder an der Steckdose möglicherweise keine Spannung anliegt. Wenn an der Steckdose Spannung anliegt und das Gerät trotzdem nicht angeht, wenden Sie sich an den technischen Kundendienst von Rozzone.

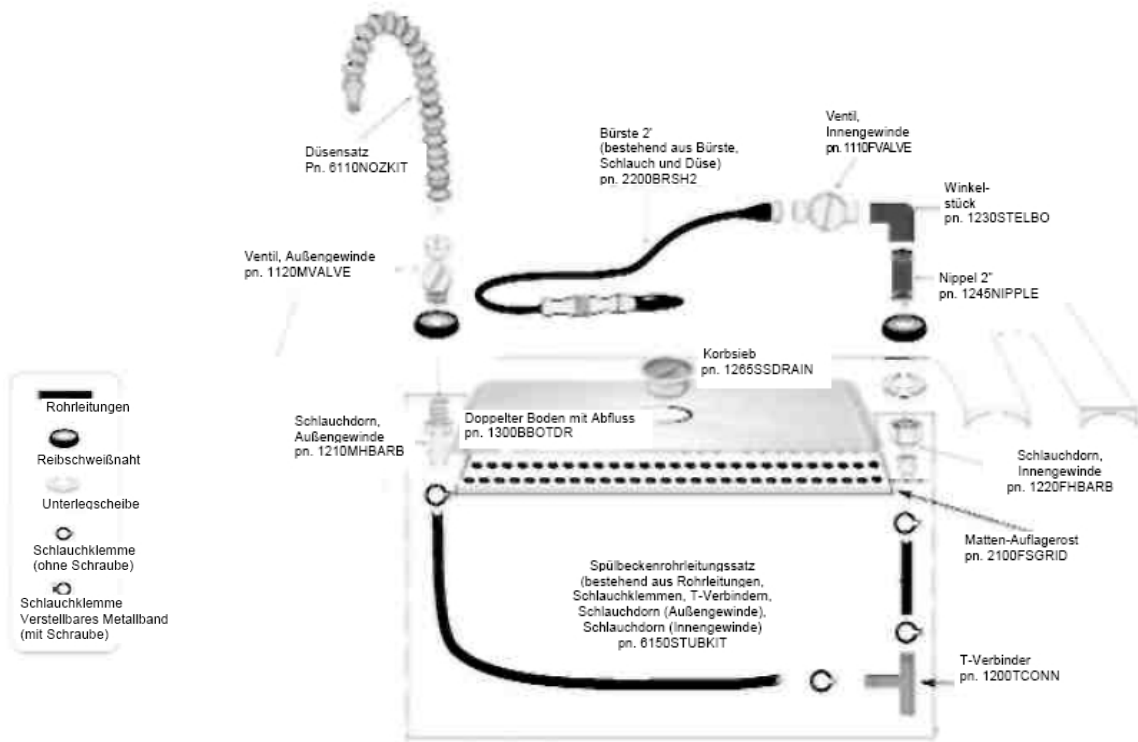


## Übersicht Temperatur-LED

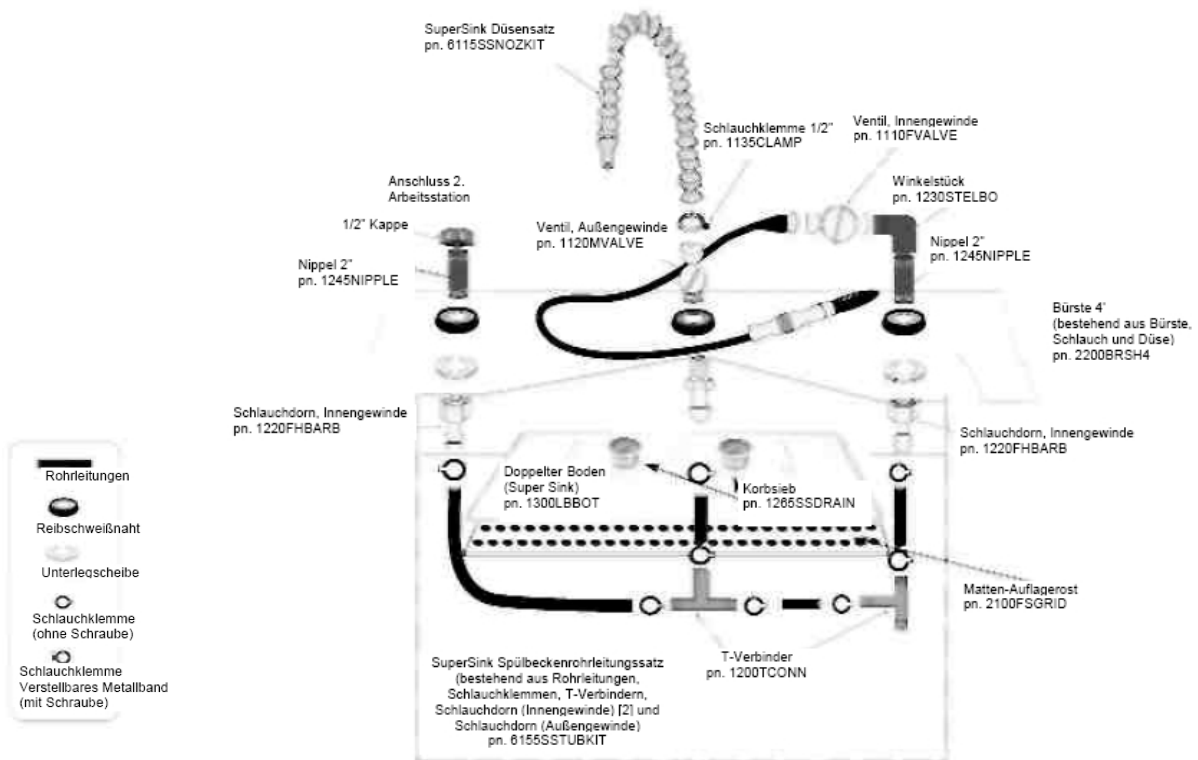
Temperatur	Leuchtverhalten	An	Aus	Heizungsstatus
Niedrig	langsames Blinken	länger an	kürzer aus	müsste an sein
Hoch	langsames Blinken	kürzer an	länger aus	müsste aus sein
Im Normalbereich	sehr langsames Blinken	an = aus	aus = an	entweder an oder aus
Ausfall des Thermostats	schnelles Blinken	0,5 s an	0,5 s aus	aus
Außerhalb des Normalbereichs	schnelles Blinken	0,5 s an	0,5 s aus	müsste aus sein / Dauerbetrieb deutet auf Defekt hin



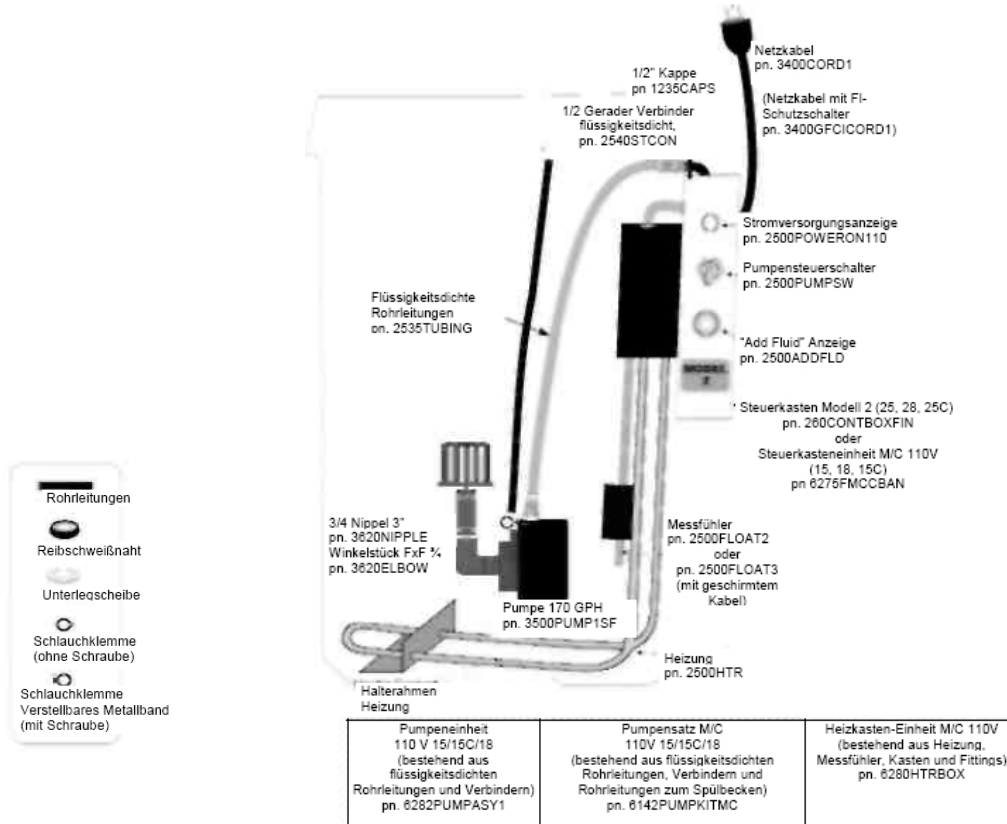
# PCS25 - Aufbau Spülbecken



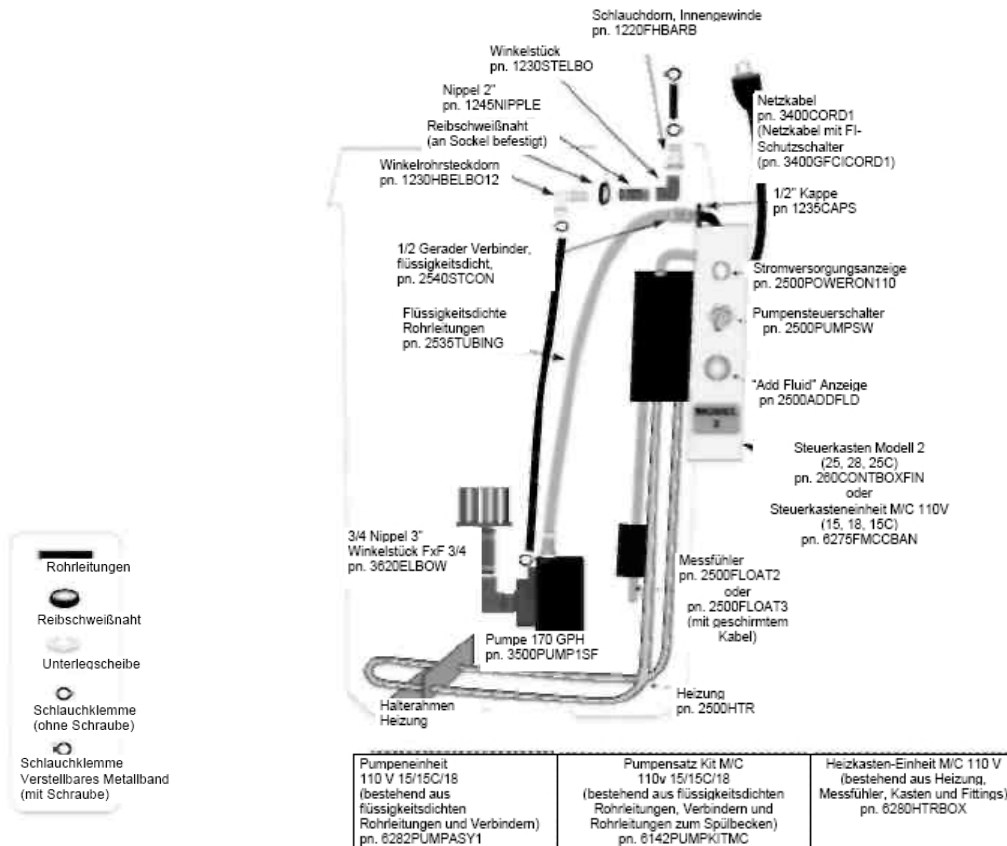
# PCS28 - Aufbau SuperSink



# PCS25 - Aufbau Sockel



# PCS28 - Aufbau Sockel



### **Woher weiß ich, dass der SmartWasher sicher ist?**

Wir haben eine Vielzahl von standardisierten Tests auf Gefahrstoffe durchgeführt. Nähere Informationen hierzu einschließlich Sicherheitsdatenblätter (MSDS) erhalten Sie von AMS-Rozone auf Anfrage. Haben Sie schon einmal die Warnhinweise auf Reinigungsbenzinen (Lösungsmitteln) gelesen?

Hier nur einige Beispiele dessen, womit bei anderen Lösungsmitteln zu rechnen ist

- Haut: kann die Haut austrocknen, rissig machen, Brennen verursachen... Atmung: hohe Konzentrationen der Dämpfe können Kopfschmerzen, Schwindelgefühl, Benommenheit und andere Beeinträchtigungen des zentralen Nervensystems verursachen. Massive, akute Exposition kann zum Koma führen... Verschlucken: Reizungen, Erbrechen, Myocard-(Herzmuskel-)verletzungen, Arrhythmien... Chronische Exposition der Augen kann zu Konjunktivitis führen.

Unsere Reinigungsflüssigkeit OzzyJuice enthält keinerlei als Schad- oder Gefahrstoffe deklarierte Bestandteile und keine Karzinogene oder potenziellen Karzinogene. Sie trocknet Ihre Haut weder aus, noch macht sie sie rissig oder führt zu Verfärbungen oder Infektionen.

OzzyJuice ist ein biologisch abbaubares, nicht brennbares, nicht korrosives, ungiftiges Öldispersier- und Reinigungsmittel. Da es sich bei OzzyJuice um eine schad- und gefahrstofffreie Lösung handelt, entstehen Ihrem Unternehmen keinerlei Probleme durch Lagerung oder Transport der Behälter mit der flüchtigen Ersatzlösung.

### **Wer oder was ist Ozzy?**

Ozzy ist eine der Mikroben, die die Kohlenwasserstoffabfälle abbauen - und zwar nur die Kohlenwasserstoffe. Ozzy und ähnliche Mikroben kommen in der Natur vor und sind bereits in vielen Bioremediationsverfahren eingesetzt worden, darunter auch bei der durch die Exxon Valdez verursachten Ölkatastrophe.

### **Was geschieht mit dem Fett bzw. Öl und dem restlichen Schmutz?**

Die größeren Feststoffpartikel werden in der OzzyMat aufgefangen, der Rest wird durch sie hindurchgespült und in den Flüssigkeitsbehälter im Sockel des SmartWashers geleitet. Die Ozzy-Mikroben in diesem Behälter beginnen die Kohlenwasserstoffe abzubauen und zersetzen sie dabei in Kohlendioxid (das als Gas an die Atmosphäre abgegeben wird) und Wasser (das in die Lösung zurückgelangt und schließlich verdunstet). Diese Kombination von Filter und Mikroben hinterlässt nichts als eine saubere Lösung für die Reinigung.

### **Wie viel Öl kann ich auf einmal in das Gerät hineingeben?**

Wie bei allen Teilereinigern sollten sehr starke Verunreinigungen mit Fett, Öl und Flüssigkeiten vor dem Waschen entfernt werden. Der SmartWasher kann große, hartnäckige, starke Verschmutzungen bewältigen, er ist jedoch nicht als Altölsorgungsvorrichtung ausgelegt und darf auch nicht als solche verwendet werden.

### **Wie schnell zersetzen die Ozzy-Mikroben Öl und Fett?**

Sobald sie aktiviert sind, fressen Ozzy und seine Freunde ununterbrochen. Dabei werden etwa 80 % aller Kohlenwasserstoffe innerhalb von 7 Tagen abgebaut, vorausgesetzt, das System arbeitet optimal (Flüssigkeitstemperatur zwischen 40 und 43 °C, OzzyMat wird jeden Monat gewechselt). Die Analyse von gebrauchter SmartWasher-Reinigungsflüssigkeit auf Öle und Fette zeigt beständig einen Durchschnittswert von ca. 1400 ppm (bei nichtbiologischen wasserbasierten Reinigern beträgt dieser Wert 20.000 ppm oder mehr).

### **Gibt es etwas, das Ozzy abtöten kann?**

Ja, Biozide (Chemikalien, die Tiere töten, wie z.B. Rattengift u. ä.) dürfen nicht in den SmartWasher gelangen. Das Gleiche gilt für Bleichstoffe und Lysol. Fette, Öle, Reinigungsbenzin, Pflanzendünger usw. werden Ozzy jedoch nicht gefährlich.

### **Was mache ich, wenn Fett die OzzyMat verstopft?**

Sie können übermäßiges Fett aus der OzzyMat direkt in den Flüssigkeitsbehälter spülen. Heben Sie dazu den doppelten Boden aus dem Spülbecken und verwenden Sie die flexible Düse, um das Fett in den unteren Teil des Spülbeckens zu spülen. Dadurch müsste sich die Einsatzfähigkeit der OzzyMat verlängern lassen. Die gesamte OzzyMat muss aber dennoch jeden Monat ausgewechselt werden!

### **Wie entsorge ich die OzzyMat?**

Die OzzyMat muss so entsorgt werden, dass keine Flüssigkeit aus ihr heraussickern kann. Die OzzyMat braucht lediglich in einen Kunststoffbeutel gepackt zu werden, der dann dicht verschlossen werden muss, und kann als Feststoffabfall entsorgt werden. Weitere Vorkehrungen sind nicht erforderlich.

### **Wie oft muss ich die OzzyMat wechseln?**

Die OzzyMat muss mindestens einmal monatlich gewechselt werden. Diese einfache Maßnahme bewirkt dreierlei: Erstens verhindert sie, dass die abgefangenen Schmutzstoffe gefährlich hohe Konzentrationen erreichen. Zweitens gelangen dadurch Ozzy-Mikroben in das System. Jedes Mal, wenn die OzzyMat gewechselt wird, werden frische Ozzy-Mikroben aktiviert und sorgen dafür, dass das System optimal arbeitet. Drittens könnten bei verstopfter OzzyMat große Schmutzteile über die Überlauföcher in den Behälter geraten, wodurch sich Schlamm ansammeln kann.

### **Wie oft muss ich die Reinigungsflüssigkeit wechseln?**

Bei normaler Verwendung muss die Lösung eigentlich nie ausgewechselt werden. Das ist einer der wichtigsten Vorteile des SmartWashers. Ozzy reinigt die Lösung von Verschmutzungen und hinterlässt eine saubere Lösung, die wieder verwendet werden kann. Gefahrstoffe werden im SmartWasher biologisch abgebaut und die "gebrauchte" Lösung muss nicht als Giftmüll entsorgt werden.

### **Wie oft muss ich Reinigungsflüssigkeit nachfüllen?**

Normalerweise muss etwa alle 8 bis 16 Wochen ein 20-l-Behälter OzzyJuice nachgefüllt werden. Der SmartWasher hat eine Anzeigeleuchte, die angibt, wann Flüssigkeit nachgefüllt werden muss. Füllen Sie dann jeweils einen ganzen 20-l-Behälter Reinigungsflüssigkeit nach.

### **Kann ich den SmartWasher auch einfach mit Wasser auffüllen, um den erforderlichen Flüssigkeitsstand wieder zu erreichen?**

Nein. Die Systemflüssigkeit basiert zwar auf Wasser und zusätzliches Wasser "schadet" nichts, jedoch würde dies zu einer Verdünnung der Flüssigkeit und damit einer Verringerung der Reinigungskraft führen.

### **Wie gut reinigt OzzyJuice?**

Hervorragend. Zu beachten ist dabei, dass der OzzyJuice anders reinigt als ältere, gefährlichere Reinigungstechniken mit Reinigungsbenzinen bzw. Lösungsmitteln usw. Statt Fette wie Reinigungsbenzin aufzulösen, bricht OzzyJuice deren Oberflächenspannung schnell auf und hebt sie regelrecht von den Teilen ab. Verwechseln Sie "anders reinigen" nicht mit "schlecht reinigen". OzzyJuice reinigt Teile genau so schnell wie andere Reiniger.

### **Kann man mit OzzyJuice Vergaser, Getriebe, Aluminium, Bremsen usw. reinigen?**

Ja. OzzyJuice ist nicht nur sehr wirksam bei diesen Teilen, es beschädigt zudem auch keine nicht metallischen Komponenten, die eventuell an den zu reinigenden Teilen befestigt sind (z.B. Gummi, Kunststoff). Wie bei allen Teilereinigern werden einige Teile schneller sauber als andere. Das liegt an der Art des Schmutzbelags.

### **Welche Farbe muss OzzyJuice haben?**

Wenn es frisch aus dem Behälter kommt, hat OzzyJuice eine helle, fast durchsichtige Farbe und ist geruchlos. Sobald die Flüssigkeit zum Abwaschen von Fett von Teilen verwendet wird, verdunkelt sich die Farbe der Flüssigkeit zu honigbraun. Das ist normal - die Flüssigkeit sieht zwar "schmutzig" aus, sie verfärbt sich jedoch nur durch die in den abgewaschenen Ölen und Fetten enthaltenen künstlichen Farben.

### **Warum greift OzzyJuice nicht meine Hände an wie mein alter Teilewäscher?**

Lösungsmittel sind ätzende Basen, die Fettzellen aus der Haut ziehen und dabei zu Trockenheit, Rötung, Blasen usw. führen. OzzyJuice ist eine pH-neutrale, nicht ätzende "Seife" auf Wasserbasis, die die Haut weder austrocknet noch Risse oder Reizungen verursacht.

### **Kann ich OzzyJuice in anderen Teilewäschern verwenden?**

OzzyJuice ist ein industrielles wasserbasiertes Tensid bzw. Fettentfernungsmittel. Das Teilereinigungssystem SmartWasher besteht aus speziellen Teilen, die mit der Reinigungsflüssigkeit kompatibel sind. AMS-Rozone kann nicht empfehlen, OzzyJuice in anderen Teilewäschern zu verwenden, da die Reinigungslösung deren Teile korrodieren oder beschädigen könnte.

### **Kann ich andere Reinigungslösungen im SmartWasher verwenden?**

Das SmartWasher-Teilereinigungssystem wurde äußerst sorgfältig als ganzheitliches System aus Maschinenteilen, Reinigungsflüssigkeit und Ozzy-Mikroben entwickelt. Andere Lösungen können das Gerät beschädigen oder Ozzy abtöten, wodurch die Vorteile des SmartWashers zunichte gemacht werden. Bei Einsatz anderer Lösungen im SmartWasher verfällt die Garantie und es ist mit Beschädigungen des Gerätes zu rechnen.

### **Warum ist der SmartWasher beheizt?**

Dafür gibt es zwei Gründe: Erstens kann Ozzy so bei optimalen Bedingungen fressen und die Lösung so schnell wie möglich reinigen. Zweitens reinigt eine warme Lösung einfach besser als eine kalte (denken Sie an das Spülen von Geschirr mit kaltem statt warmem Wasser). Darüber hinaus lässt sich mit einer warmen Lösung einfach angenehmer arbeiten, insbesondere im Winter.

### **Kann der SmartWasher überhitzen, wenn der Flüssigkeitsstand zu niedrig ist?**

Nein. Wenn die Leuchte "Add Fluid" ("Reinigungsflüssigkeit nachfüllen") aufleuchtet, schaltet sich die Heizung automatisch ab. Die Pumpe arbeitet zwar weiter, die Heizung wird jedoch erst wieder eingeschaltet, wenn wieder OzzyJuice hinzugefügt wurde und die Leuchte "Add Fluid" ausgegangen ist.

### **Gibt es für den SmartWasher eine Garantie?**

Für den SmartWasher gilt eine Mängelgarantie von einem Jahr. Weitere Einzelheiten können Sie der Betriebsanleitung entnehmen.



AMS Rozone GmbH  
Waldstr. 9697  
D-.13403 Berlin

Tel.: 030-417 875-90  
fax.: 030-417 875-20

[www.smartwasher.de](http://www.smartwasher.de)  
[service@smartwasher.de](mailto:service@smartwasher.de)

## ***Teilereinigungssystem SmartWasher***

### ***SmartWasher Garantierregistrierung***

Um eine ordnungsgemäße Mängelgewährleistung für Ihr Teilereinigungssystem SmartWasher sicherstellen zu können, benötigen wir alle der unten genannten Angaben. Bitte senden Sie diese innerhalb von 30 Tagen nach dem ursprünglichen Kauf unter folgender Anschrift an uns zurück:

Bitte schicken Sie dieses Formular per Post an die o.g. genannte Anschrift  
oder faxen Sie es.

Kaufdatum:

Firma:

Anschrift:

Anschrift Zeile 2:

Anschrift Zeile 3:

Postleitzahl:

Tel.:

Fax:

E-Mail:

Serien-Nr. des Geräts:



**HAFTUNGSAUSSCHLUSS: DER SMARTWASHER IST AUSSCHLIESSLICH FÜR DAS ENTFERNEN VON ÖLEN UND FETTEN VON AUTOMOBIL- UND INDUSTRIETEILEN UND DEN ABBAU DER RÜCKSTÄNDE AUSGELEGT. JEDE ANDERE VERWENDUNG DIESES SYSTEM -z. B. zur Entsorgung von Altöl - WIRD NICHT EMPFOHLEN UND KANN DAS SYSTEM BESCHÄDIGEN.**

**AMS Rozone ÜBERNIMMT KEINE VERANTWORTUNG FÜR SCHÄDEN AUS NICHT BESTIMMUNGSGEMÄSSEM, UNSACHGEMÄSSEM ODER UNBEFUGTEM GEBRAUCH.**

**— ZUSÄTZLICHER HINWEIS —**

**AUCH WENN der Hersteller, die CHEMFREE CORPORATION MEHRFACH ANALYSEN AN GEBRAUCHTEN BIOLOGISCHEN FILTERMATTEN UND FLÜSSIGKEITEN DURCHGEFÜHRT HAT UND SIE FÜR UNGEFÄHRlich HÄLT, EMPFEHLEN WIR DRINGEND, SICH VOR DER ENTSORGUNG GEBRAUCHTER ROZONE-PRODUKTE ODER DEM UMGANG DAMIT ÜBER DIE ÖRTLICHEN BESTIMMUNGEN HINSICHTLICH DER ENTSORGUNG VON GEFAHRENSTOFFEN UND DEM UMGANG DAMIT ZU INFORMIEREN.**

**AMS-ROZONE ÜBERNIMMT KEINE VERANTWORTUNG ODER HAFTUNG FÜR DIE NICHTBEACHTUNG ÖRTLICHER BESTIMMUNGEN DURCH DEN BENUTZER.**

**DER SMARTWASHER ENTHÄLT KEINE VOM NUTZER ZU WARTENDEN ODER ZU REPARIERENDEN TEILE - BITTE WENDEN SIE SICH FÜR WARTUNGS- UND REPARATURARBEITEN IMMER AN ENTSPRECHEND QUALIFIZIERTE FACHLEUTE.**

## **GARANTIE**

**Rozone Limited ersetzt dem Erstkäufer (Endverbraucher) kostenlos alle Teile, die hinsichtlich Material-, oder Verarbeitungsfehler aufweisen, sofern diese Teile innerhalb von 12 (zwölf) Monaten ab Kaufdatum bei uns im Werk vorliegen. Transportkosten werden vom Käufer getragen.**

**Im Falle einer Veränderung des Geräts, von Missbrauch, Fahrlässigkeit, Unfall oder der Verwendung von Flüssigkeiten oder Filtern im SmartWasher, die nicht von AMSRozone ausdrücklich genehmigt wurden, ERLISCHT DIE GARANTIE.**

**Andere ausdrückliche oder stillschweigende Garantien bestehen nicht. Der Hersteller übernimmt keine Haftung für Folgeschäden jedweder Art.**

**Der Hersteller behält sich das Recht vor, Änderungen an der Konstruktion oder Verbesserungen am Produkt ohne Nachrüstungsspflicht hinsichtlich bereits verkaufter gleicher Produkte vorzunehmen.**



Eine gute Wahl, eine kluge Wahl - die einzige Wahl.  
Der Rozone SmartWasher

SmartWasher®

PCS25 und PCS28 Supersink

Teilereinigung mit biologischen Schadstoffabbau  
Das sichere und unkomplizierte Teilereinigungsverfahren



**Ein Durchbruch in der wasserbasierten Reinigungstechnik**

AMS-Rozone - +49-30-417 875 90  
rozzone@amsberlin.de - www.amsberlin.de

ams